



Liberté • Égalité • Fraternité
RÉPUBLIQUE FRANÇAISE

**AMBASSADE DE FRANCE
AU DANEMARK**

Section consulaire

RAPPORT D'ACTIVITE

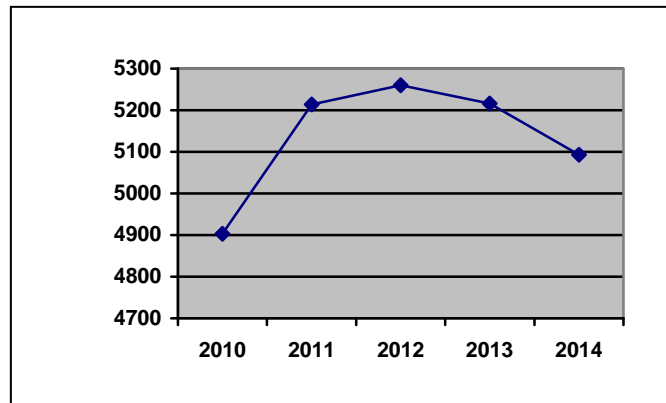
Au 20/06/2014

1ERE PARTIE

LA COMMUNAUTE FRANÇAISE AU DANEMARK

1) NOMBRE DES FRANÇAIS INSCRITS

ANNEE	Nombre d'inscrits Au 31/12	Evolution
2010	4903	+ 9,9 %
2011	5214	+ 6,3 %
2012	5260	+ 0,9 %
2013	5216	-0,8 %
2014 (au 1 ^{er} juin)	5093	-2,3 %



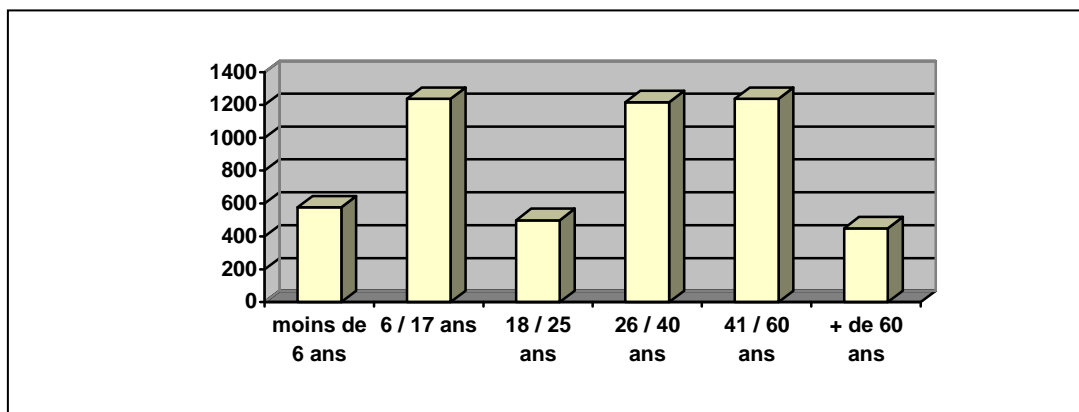
2) STRUCTURE

- PAR SEXE :

NOMBRE	FEMMES	HOMMES
5216	2530	2686
	48,5 %	51,5 %

- PAR AGE :

TRANCHE D'AGE	Nombre d'inscrits	%
Moins de 6 ans	576	11 %
6 à 17 ans	1237	23,7 %
18 à 25 ans	499	9,6 %
26 à 40 ans	1217	23,3 %
41 à 60 ans	1237	23,7 %
Plus de 60 ans	450	8,6 %



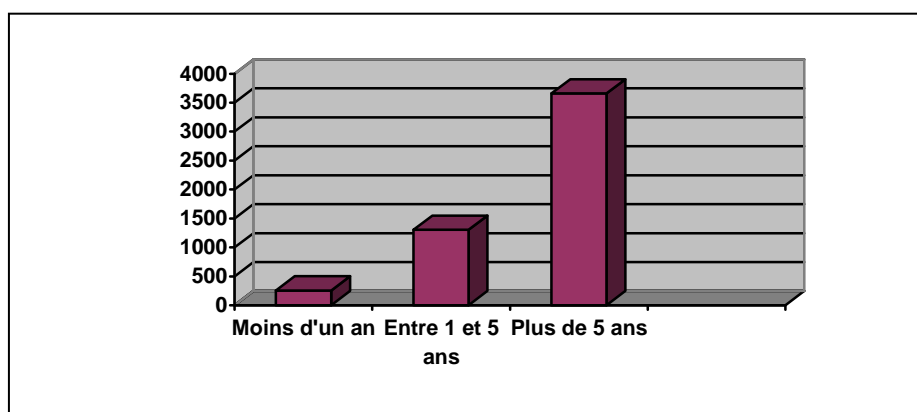
- **PAR NATIONALITE :**

	Nombre d'inscrits	%
Sans autre nationalité	3208	61,5 %
Double nationaux : Nationalité pays de résidence	1643	31,5 %
Double nationaux : Nationalité hors pays de résidence	365	7 %

Pour information complémentaire : 38 % des inscrits sont nés dans le pays de résidence.

- **PAR DATE D'INSCRIPTION :**

	Nombre d'inscrits	%
Depuis moins d'un an	254	4,9 %
Entre 1 et 5 ans	1303	25 %
Plus de 5 ans	3659	70,1 %



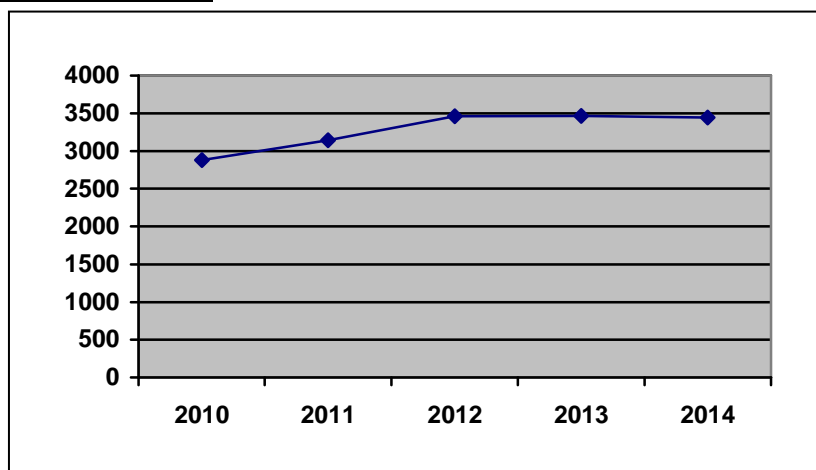
- **PAR REPARTITION GEOGRAPHIQUE**

Zone	% des inscrits
COPENHAGUE / ZELANDE	78,5 %
AARHUS	8,5 %
ODENSE	4,4 %
RIBE	3,2 %
AALBORG	2,4 %
HERNING	2,1 %
FREDERIKSHAVN	0,3 %
RONNE (Bornholm)	0,3 %
NUUK (Groenland)	0,2 %
TORSHAVN (Féroé)	0,1 %

3) ELECTIONS

- LISTE ELECTORALE

ANNEE	Nombre d'électeurs inscrits	Evolution
2010	2879	+ 13,4 %
2011	3142	+ 9,1 %
2012	3459	+ 10,1 %
2013	3465	+ 0,2 %
2014	3342	-0,7 %



- ELECTIONS 2014

ELECTIONS CONSEILLERS CONSULAIRES

	Taux de participation COPENHAGUE
25/05/2014	891 votants / 25,89 % de participation →56,2 % des électeurs ont utilisé le vote électronique

ELECTIONS EUROPEENNES

	Taux de participation COPENHAGUE
25/05/2014	453 votants / 16,6 % de participation

4) SECURITE

- En cas de crise, la sécurité de la communauté française est prise en charge par les autorités locales.
Le pilotage est assuré par la Danish Emergency Management Agency – Centre for Resilience and Contingency Planning qui regroupe l'ensemble des Ministères et institutions concernées selon le type de crise. L'ambassade possède des contacts avec cette agence et a été invitée à une présentation de ses activités en 2013.
- Le réseau des consuls honoraires peut également être mis à contribution. Ils disposent de la liste des français inscrits dans leur circonscription. Sont régulièrement approchés par les autorités locales pour des cas individuels.

Consul honoraire	Zone
S. Askegaard / ODENSE	FIONIE
P. Desvignes-Willadsen / RIBE	JUTLAND SUD
J. Hansen / AARHUS	JUTLAND CENTRE
A. Laden-Andersen / AALBORG-FREDERIKSHAVN	JUTLAND NORD
H. Espersen / RONNE	BORNHOLM
H. Jensen / TORSHAVN	FEROE
H. Rasmussen / NUUK	GROENLAND

*
* *

2EME PARTIE

L'ACTIVITE CONSULAIRE 2013

1. SERVICES ADMINISTRATIFS

PIECES D'IDENTITE	2013	2012	2011	2010
PASSEPORTS	714	745	638	483
CNIS	522	565	483	410

	2013	2012	2011	2010
ACTES D'ETAT CIVIL	292	337	335	332

	2014	2013	2012	2011
JOURNEE DEFENSE CITOYENNETE (nombre de présents)	67	46	38	29

2. ACTION SOCIALE

- Bourses scolaires

Accordées sous condition de ressources, pour le Lycée Français Prins Henrik

	2013	2012	2011	2010
NOMBRE DE DOSSIERS DE BOURSES	93	75	98	85
2014 (après CNB1) : 85				

- Année scolaire 2013/12
47 élèves à 100 %. Bourse moyenne à 84 %.
- Année scolaire 2013/14 : première année de mise en œuvre de la réforme du calcul des aides à la scolarité.
8 élèves boursiers à 100 %. Bourse moyenne de 69 %.

- Année scolaire 2014/15 : après décisions de CNB1.
18 élèves à 100 %. Bourse moyenne de 64,5 %.
- **Le CCPAS (Comité consulaire pour la protection et l'action sociale)**
du poste ne compte aucun allocataire.
Conformément aux principes d'égalité de traitement des ressortissants européens au sein de l'UE et de territorialité de l'aide sociale, le Département considère que les autorités danoises doivent prendre en charge l'aide sociale en faveur des ressortissants français résidant au Danemark.
Seule une enveloppe de 200 € par an est allouée au poste pour intervenir très ponctuellement sur une éventuelle situation d'indigence.
- **Le CCPEFP (Comite consulaire pour l'emploi et la formation professionnelle)**
du poste a été dissous en 2009, après étude de l'activité du Bureau Emploi du consulat.
Pour leur recherche d'emploi en Union Européenne, le Département considère que les ressortissants français peuvent se tourner vers les portails européens (Eures) ou locaux. Le site de l'ambassade référence donc un grand nombre de sites danois d'offres d'emploi et a publié des conseils à la recherche d'emploi.
Egalement, la Chambre de commerce franco-danoise a mis en place un portail de recrutement utilisant la plateforme DefiJob, mis à disposition par le Ministère des Affaires étrangères.

3. SERVICES AUX FRANÇAIS DU SUD DE LA SUEDE

Pour des raisons pratiques et de proximité, le poste consulaire de Copenhague possède un accès au Registre consulaire de l'ambassade de France en Suède et peut offrir aux Français résidant dans le sud de la Suède certains services administratifs : établissement de pièces d'identité et de titres de voyage, inscription au Registre consulaire, participation à la JDC...

PIECES D'IDENTITE - <i>SUD DE LA SUEDE</i>	2013	2012	2011	2010
PASSEPORTS	104	104	69	56
CNIS	44	51	49	28

4. SERVICES AUX ETRANGERS

VISAS	2013	2012	2011	2010
VISAS - LONG SEJOUR	37	29	51	55
VISAS - COURT SEJOUR	7	11	4	6
VISAS - DJIBOUTI	36	7	27	40
NATIONALITE	2013	2012	2011	2010
NOMBRE DE DOSSIERS	8	3	8	1